

aspire®



### Nautilus Prime User Manual

Innovate the way you vape

EN

#### SAFETY INFORMATION

For a safe and effective use of this product and its accessories, we advise you to read the following instructions in full, and to strictly observe the operating procedures indicated in this manual and refer to the leaflet contained in the packaging of the individual products / accessories.

This product is intended for adult smokers. This product is not recommended for non-smokers, young people under the legal age, pregnant or breast feeding women and those experiencing general ill health.

Keep the product and its accessories out of reach of children and minors at all times!

#### COMPONENTS OF THE PRODUCT

This product is a high-tech product and its components such as the battery, the Type-C USB cable, and the pod part have been specifically made for this product. We recommend the exclusive use of components and accessories indicated. Use of components and / or accessories not specifically produced for this device may lead to a malfunction and / or damage to the product and to the cancellation of the warranty.

#### WARNINGS BEFORE USE

The use of an empty, dry or drained tank/pod can cause immediate damage to the internal resistance and the consequent cancellation of the warranty.

#### GENERAL WARNINGS AND LIMITATIONS OF USE

Do not bring your vape device into contact with water or other e-liquid. Avoid exposing the device to too low or too high temperatures (-5° C / 50 ° C). Avoid using the product in

overheated or excessively damp environments. Keep the product and its accessories away from heat sources. Use only Aspire original spare parts and accessories. Always discharge the battery completely before recharging. Carefully read the composition of the e-liquid before use, and do not use the product if you are allergic to any of the components of the e-liquid. Do not use the product if you suffer from respiratory and / or cardiovascular system disorders. Do not use the product during pregnancy or lactation.

Do not ingest or swallow any part of the product or its accessories and do not try to open or tamper with the components of the product or its accessories. The device does not need any flame to light it. To avoid performance losses, disconnect the battery from the USB charger when fully recharged, and in the case of anomalies, smell of burnt or abnormal deformation of one of the components of the device or its accessories, stop using it immediately and contact Customer Care.

Avoid direct contact of the e-liquid with the mouth which could happen if you inhale too strong and too frequently or if the tank is too full.

Avoid any unauthorized operations that may damage the product. For an optimal performance of your vape device, it would be advisable to spend at least 30 seconds between one inhalation and the next. We recommend only to use the Aspire wall charger supplied to charge this device and not attempt to recharge the device with any other type of charger. We don't recommend using the product while charging.

Do not discard this product in the environment, and dispose of the product components at dedicated collection/disposal points.

#### SAFETY NOTE

To avoid misfiring always ensure you either lock or switch off your device when it is not in use. Especially when carrying your device in your pocket, bag or purse.

#### Contents:

- 1\* Nautilus Prime Device (2000 mAh)
1\* Pod (3.4 ml)
1\* Nautilus 2S Mesh Coil 0.7Ω
1\* Nautilus BVC Coil 1.8Ω
1\* Type-C Cable
1\* User Manual

#### Components View:

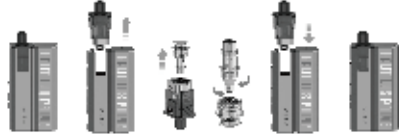


#### Specifications:

Pod capacity: 3.4 ml
Built-in battery capacity: 2000 mAh
Output modes: VW/VV/BYPASS
Output wattage range: 1-60W
Output voltage range: 0.5-8.0V
Support resistance: 0.1-3.5Ω
Continuous fire time: 10S
0.69" OLED screen
Type-C charging port
Dimensions (including drip tip): 45\*90\*23 mm

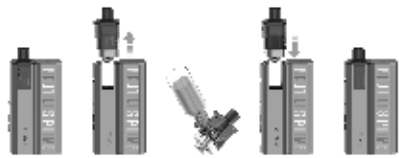
#### Coil Installation:

- 1. Remove the pod system.
2. Pull out the coil component.
3. Change the used coil.
4. Push the coil component back to pod.
5. Put the pod back.



#### Pod Filling:

- 1. Remove the pod system.
2. Add e-liquid (lift the silicon seal).
3. Put the pod back.



When installing a new coil, let the pod stand for 5 minutes after filling so the cotton can be saturated with e-liquid before use. Do not let the pod become completely empty. Refill the pod to avoid dry burning or damage to the coil.

#### Instructions:

Table with 3 columns: Screen, Operations, Remarks. It details how to lock/unlock the device, adjust output, and turn the screen on/off.

#### Parameter Settings

Table with 2 columns: Operations, Device. It lists settings for output mode, wattage/voltage, and lock/unlock keys.

#### Safety Features

Table with 2 columns: Protection type, Device response. It lists features like Vaping Over-Time Protection, Open Circuit Protection, Short Circuit Protection, Low Resistance Protection, and Low Voltage Protection.

Table with 2 columns: Protection type, Device response. It lists Overcharge Protection and Over Heat Protection.

#### Charging:

Table with 2 columns: Parameter, Value. It lists Maximum charge current (2A), Recommended charge voltage (5V), Fully charged status, and charging safety warnings.

#### IMPORTANT INFORMATION ABOUT USING NICOTINE CONTAINING E-LIQUIDS

Before using nicotine containing e-liquid the user should read the following information carefully.

#### NICOTINE CONTAINING E-LIQUID:

Do not use if you are allergic to nicotine or any of the other ingredients contained within the e-liquid (see manufacturer's label for full details).

#### WARNINGS AND PRECAUTIONS:

- Nicotine containing e-liquid are not recommended for:
- Non-smokers
- Young people under the legal age,
- Pregnant or breast-feeding women, as nicotine is known to cross the placenta and to be excreted in breast milk;
- Those experiencing general ill health; such as heart disease,

stomach and duodenal ulcers, liver or kidney problems, long term throat disease or difficulty breathing due to bronchitis, emphysema or asthma;
- Those who have an overactive thyroid gland or have a pheochromocytoma (a tumor of the adrenal gland that can affect high blood pressure);
- Those who have diabetes, as nicotine may affect your blood sugar levels.

- Those taking the following medication;
- Theophylline (to treat breathing problems)
- Ropinirole (to treat restless leg syndrome)
- Clozapine (to treat schizophrenia)

#### POSSIBLE SIDE EFFECTS:

If you inhale too much nicotine or use the product too much you may experience one or more of the following effects:

- Feeling faint;
- Nausea (feeling sick)
- Headache
- Coughing
- Irritation of the mouth or throat
- Dizziness
- Stomach discomfort
- Hiccups
- Nasal congestion
- Vomiting (being sick)
- Heart palpitations
- Abnormal heart rate

If you experience any of these side effects; including any possible side effects not listed in this leaflet, discontinue using the product, if the effect(s) continue after you stop use, consult your doctor or healthcare professional and bring this leaflet to their attention.

FR

#### PRECAUTIONS

Pour une utilisation complète, en toute sécurité, merci de bien vouloir lire ce manuel. Nous vous recommandons de suivre scrupuleusement ces informations.

Ce produit est destiné aux fumeurs adultes. Il n'est pas recommandé aux non-fumeurs, aux moins de 18 ans, aux femmes enceintes ou allaitantes et à toute personne ayant des problèmes de santé.

Veillez ne pas laisser le produit à la portée des enfants.

#### COMPOSANTES DU PRODUIT

Ce produit est un produit de haute technologie. Ses composants ont été spécifiquement conçus pour ce produit. Nous vous recommandons de n'utiliser que ces composants. L'utilisation d'autres produits, non conçus pour ce produit peut entraîner des mal fonctions et annuler la garantie.

#### AVERTISSEMENTS PENDANT LA CONDUITE

Pendant la conduite, veuillez observer scrupuleusement les lois de votre pays. Faites attention au trafic et à l'environnement. Ne l'utilisez pas en conduisant et gardez le séparés d'autres produits pour éviter les chocs.

#### AVERTISSEMENTS GENERAUX

Ne mettez pas votre produit en contact avec de l'eau ou tout autre liquide. Evitez l'exposition du produit à des températures trop basses ou trop hautes (-5° C / 50 ° C). Evitez d'utiliser le produit dans des environnements surchauffés ou

excessivement humides. Gardez le produit et ses accessoires à l'écart des sources de chaleur. N'utilisez que des produits Aspire originaux. Déchargez la batterie complètement avant de la recharger. Veuillez lire la composition de vos e-liquides avant de les vaper pour vérifier que vous n'êtes pas allergique à l'un des composants. N'utilisez pas ce produit si vous avez des problèmes respiratoires et/ou cardiovasculaires. N'utilisez pas ce produit pendant la grossesse ou l'allaitement.

N'avez aucune partie du produit et n'essayez pas de l'ouvrir. Ce produit n'a pas besoin d'un briquet ou d'une flamme pour fonctionner. Pour éviter une perte de performance, ne laissez pas le chargeur branché trop longtemps après la fin de la charge. En cas d'odeur de brûlé ou de déformation du produit, arrêtez de l'utiliser et contactez le service client.

Evitez le contact direct du liquide avec la bouche, ce qui peut arriver si vous aspirez trop fort ou trop fréquemment, ou encore si l'atomiseur est trop rempli.

Pour une utilisation optimale du produit, il est recommandé d'attendre 30 secondes entre chaque bouffée. Il est recommandé d'utiliser le chargeur mural Aspire ou un chargeur mural de qualité pour éviter d'endommager le produit. Il n'est pas recommandé d'utiliser le produit pendant le chargement. Ne jetez pas ce produit dans la nature, et recyclez le produit dans des points de collecte.

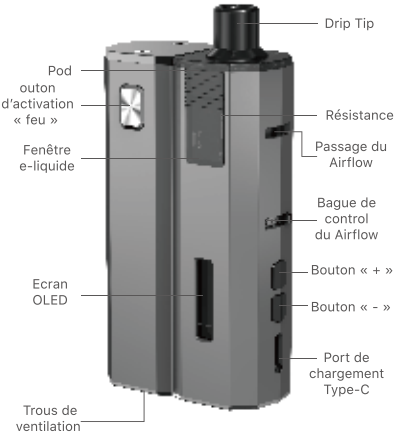
#### NOTE DE SÉCURITÉ

Pour éviter des déclenchements intempestifs, veillez à éteindre ou verrouiller votre produit lorsque vous ne l'utilisez pas. En particulier, si vous le placez dans votre poche ou votre sac.

#### Contenu:

- 1\* Appareil Nautilus Prime (2000 mAh)
1\* Pod (3.4 ml)
1\* Nautilus 2S Mesh Coil 0.7Ω (Préinstallée)
1\* Nautilus BVC 1.8Ω
1\* Câble Type-C
1\* Manuel de l'utilisateur

#### Vue éclatée:

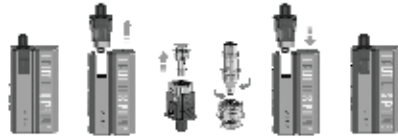


#### Caractéristique:

Capacité du pod: 3.4 ml
Capacité de la batterie Intégrée: 2000 mAh
Mode d'utilisation: VW/VV/BYPASS
Puissance de fonctionnement: 1-60W
Tension de fonctionnement: 0.5-8.0V
Résistance supportée: 0.1-3.5Ω
Temps de fonctionnement continue: 10S
Ecran OLED 0.69 pouces
Port de chargement Type-C
Dimensions (capuchon du drip tip inclus): 45\*90\*23 mm

#### Installation de la résistance:

- 1. Retirez le pod de l'appareil.
2. Extraire la base de la résistance du pod.
3. Changez la résistance usée.
4. Remettre la base de la résistance dans le pod.
5. Remettre le pod sur l'appareil.



#### Remplissage du pod:

- 1. Retirez le pod de l'appareil.
2. Soulever le bouchon en silicone puis ajoutez votre eliquide.
3. Remettre le bouchon en silicone puis le pod en place.



Après installation d'une nouvelle résistance, attendez 5 minutes pour que le coton soit imbibé de liquide avant de l'utiliser. Ne laissez pas l'atomiseur devenir complètement vide. Remplissez le pour éviter de brûler et d'endommager la résistance.

#### Instructions:

Table with 3 columns: Ecran, Operations, Remarques. It details how to lock/unlock the device, adjust output, and turn the screen on/off.

#### Réglages des paramètres

Table with 2 columns: Operations, Appareil. It lists settings for output mode, wattage/voltage, and lock/unlock keys.

#### Dispositifs de sécurité

Table with 2 columns: Protection type, Device response. It lists features like Vaping Over-Time Protection, Open Circuit Protection, Short Circuit Protection, Low Resistance Protection, and Low Voltage Protection.

Table with 2 columns: Protection type, Device response. It lists Protection contre la surcharge and Protection contre la surchauffe.

#### Chargement:

Table with 2 columns: Parameter, Value. It lists Courant de charge maximum (2A), Voltage de charge recommandé (5V), Chargement complet, and charging safety warnings.

#### INFORMATION IMPORTANTE POUR L'UTILISATION DE LIQUIDES AVEC NICOTINE

Avant d'utiliser des liquides contenant de la nicotine, vous devriez lire attentivement les informations suivantes.

#### E-LIQUIDES CONTENANT DE LA NICOTINE:

Ne pas utiliser si vous êtes allergique à la nicotine ou un ingrédient contenu dans le liquide. Vérifiez l'étiquette du liquide avant utilisation.

#### AVERTISSEMENTS ET PRECAUTIONS:

- Les liquides contenant de la Nicotine ne sont pas recommandés pour:
- Les non-fumeurs ;
- Les personnes n'ayant pas atteint l'âge légal ;
- Les femmes enceintes ou allaitantes ; La nicotine traverse le placenta et se retrouve dans le lait maternel ;

#### WARRANTY

Please visit below our official website to know our warranty policy and find an official after-sale support center in your country: https://www.aspirecig.com/service/

If your region doesn't have a support center, you can contact the retailer for service as normal.

#### Important Information:

When requesting for warranty claims, kindly provide receipts or invoice purchased from vendor. Please also keep the original box containing the serial number and security code, or batch code for verification.

For detailed operating instructions, please visit:

Manual: https://www.aspirecig.com/downloads/manuals/
Video: https://www.youtube.com/c/Aspirecigs

#### Shenzhen Eigate Technology Co., Ltd.

Floor 1-4, Building 3, No.14 Jian'an Road, Shajing Sub-district, Bao'an District, Shenzhen, Guangdong Province, China
Tel: +86-755-81499783
Email: service@aspirecig.com

To learn more about our products and how to use, please visit: www.aspirecig.com



Manufactured by Eigate
MADE IN CHINA